



Wzmacnianie odporności na zmiany klimatu poprzez wykorzystanie potencjału małej retencji i środowiska przyrodniczego w skali lokalnej i regionalnej

Konferencja Poznań 7. 11. 2019



Projekt pn. „Współdziałanie środowisk na rzecz adaptacyjności do zmian klimatycznych poprzez małą retencję i ochronę bioróżnorodności” współfinansowany ze środków Programu Operacyjnego Infrastruktura i Środowisko oraz Narodowego Funduszu Ochrony Środowiska i Gospodarki Wodnej.



Unia Europejska
Fundusz Spójności



**stop
suszy!**

Plan przeciwdziałania skutkom suszy dla obszarów dorzeczy

Państwowe Gospodarstwo Wodne Wody Polskie
Krajowy Zarząd Gospodarki Wodnej
Materiały ze spotkania konsultacyjnego 11 września 2019 r. w Poznaniu

Podstawa prawna wykonania Planu Przeciwdziałania Skutkom Suszy



Ramowa Dyrektywa Wodna Art. 13

Plany gospodarowania wodami w dorzeczeniach mogą być uzupełniane poprzez opracowywanie bardziej szczegółowych programów i planów gospodarowania dla zlewni, sektora, zagadnienia lub typu wód, celem zajęcia się poszczególnymi aspektami gospodarki wodnej.

Ustawa z dnia 20 lipca 2017 r. - Prawo wodne (Dz. U. 2018 r. poz. 2268, z 2019 r. poz. 125, 534):



Państwowe
Gospodarstwo Wodne
Wody Polskie

Art. 183 Przeciwdziałanie skutkom suszy jest zadaniem organów administracji rządowej i samorządowej oraz Wód Polskich

Art. 184 Przeciwdziałanie skutkom suszy **proceedzi się zgodnie z planem przeciwdziałania skutkom suszy**

Art. 185 1. Projekt planu przeciwdziałania skutkom suszy przygotowują **Wody Polskie** w uzgodnieniu z ministrem właściwym do spraw rolnictwa, ministrem właściwym do spraw rozwoju wsi, ministrem właściwym do spraw rybołówstwa, ministrem właściwym do spraw żeglugi śródlądowej oraz wojewodami, uwzględniając podział kraju na obszary dorzeczy.

3. **Minister właściwy do spraw gospodarki wodnej przyjmuje i aktualizuje plan przeciwdziałania skutkom suszy**, w drodze rozporządzenia, kierując się koniecznością przeciwdziałania skutkom suszy.



O Projekcie w ramach którego realizowany jest PPSS:



Państwowe
Gospodarstwo Wodne
Wody Polskie

Opracowanie
**harmonogramu
i programu prac**

(zakończono w lutym 2017 r.)

**Aktualizacja metodyki,
na podstawie której
powstanie PPSS**

(zakończono w październiku
2017 r.)

Przygotowanie **planu
przeciwdziałania
skutkom suszy**
z uwzględnieniem podziału kraju
na obszary dorzeczy
(realizacja:
listopad 2018 r. – listopad 2020 r.)

Zadanie 1 Opracowanie projektu planu przeciwdziałania skutkom suszy uwzględniając podział kraju na obszary dorzeczy

Zadanie 2 Przeprowadzenie strategicznej oceny oddziaływania na środowisko projektu Planu

Zadanie 3 Przygotowanie projektu rozporządzenia dot. przyjęcia planu przeciwdziałania skutkom suszy

Zadanie 4 Przeprowadzenie działań informacyjno-promocyjnych w ramach projektu pn. „Opracowanie planów przeciwdziałania skutkom suszy na obszarach dorzeczy”

Wystąpienie suszy (rozumianej jako **zjawisko naturalne, wywołane przez długotrwały brak opadów atmosferycznych**, przejawiające się okresowym obniżeniem poziomu **wód powierzchniowych lub podziemnych**, mogące **skutkować ograniczeniami** w możliwości korzystania z wód, dostępu do usług wodnych, lub możliwości prowadzenia produkcji rolnej lub leśnej), w zależności od jej typów, tj. od tego, czy mamy do czynienia z suszą atmosferyczną, rolniczą, hydrologiczną, czy hydrogeologiczną, prowadzi do różnorodnych skutków, aczkolwiek ich wspólnym mianownikiem jest ilość dostępnych zasobów wodnych przeznaczonych do użytkowania.



Cele szczegółowe precyzujące cel główny, wynikają bezpośrednio z konstrukcji zakresu określonego ustawowo w art. 184 ust. 2 ustawy Prawo wodne oraz obszarów ryzyka suszy.

Elementy projektu PPSS

Plan przeciwdziałania skutkom suszy zawiera:

Art. 184 ust. 2 ustawy Prawo wodne z dnia 20 lipca 2017 r.
(Dz.U. 2018 poz. 2268 z późn. zm.)

1

analizę możliwości powiększenia dyspozycyjnych zasobów wodnych

2

propozycje budowy lub przebudowy urządzeń wodnych

3

propozycje niezbędnych zmian w zakresie korzystania z zasobów wodnych oraz zmian naturalnej i sztucznej retencji

4

katalog działań służących przeciwdziałaniu skutkom suszy

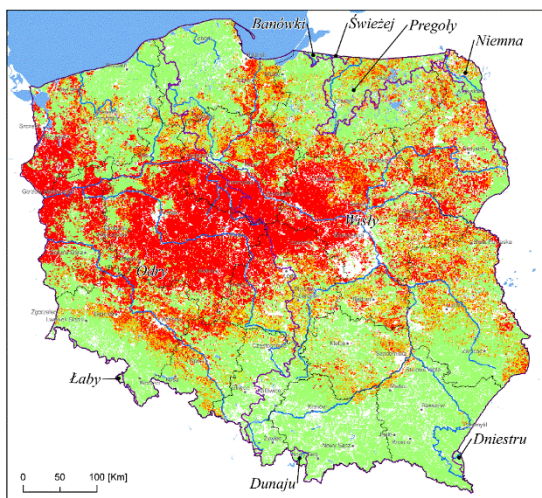
CELE w zakresie powiększenia dyspozycyjnych zasobów wodnych

Celowość działań przeciwdziałających skutkom suszy zmierzających do zwiększenia dyspozycyjnych zasobów wodnych w ramach analizy, określana była z wykorzystaniem opracowanych map zagrożenia suszą w podziale na jej poszczególne typy: ROLNICZĄ, HYDROLOGICZNA, HYDROGEOLOGICZNA

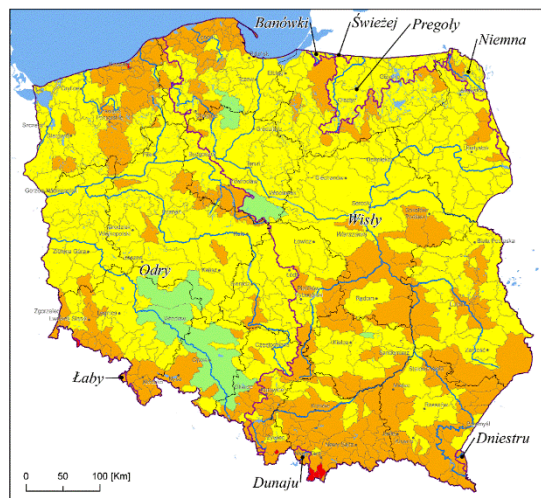
- Wyniki identyfikują obszary zagrożone suszą na podstawie jej wystąpień w wieloleciu (1987-2017 dla susz hydrologicznej i hydrogeologicznej oraz 1997-2018 dla suszy rolniczej).
- Wyznaczone zasięgi opracowano w układzie hierarchicznym w podziale czterostopniowym na klasy obszarów zagrożonych suszą:
I – niezagrażonych, II – umiarkowanie, III – bardzo i IV – ekstremalnie
- Mapy zagrożenia suszą określają **celowość (adekwatność) działań katalogu**.
A w myśl zapisów art. 315 pkt. 1 i 3 oraz art. 326 ust. 1 i 2 ustawy Prawo wodne stanowią także element zachowania spójności z innymi dokumentami planistycznymi.
Dla analizy możliwości powiększenia zasobów wodnych **stanowią daną do przeprowadzenia oceny zasobów w warunkach suszy i potencjału tworzenia się jej ryzyka suszy.**

OBSZARY ZAGROŻONE WYSTĘPOWANIEM ZJAWISKA SUSZY

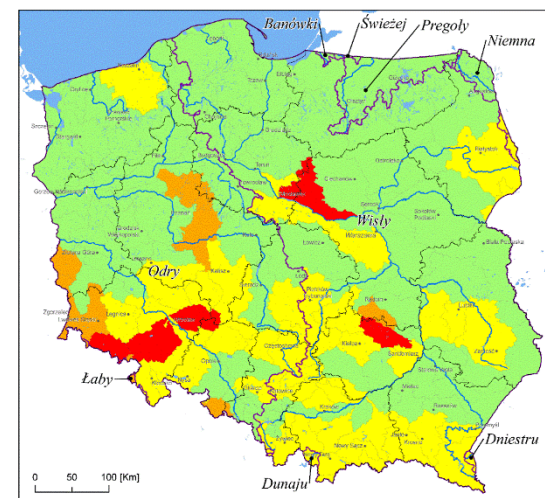
ROLNICZEJ



HYDROLOGICZNEJ



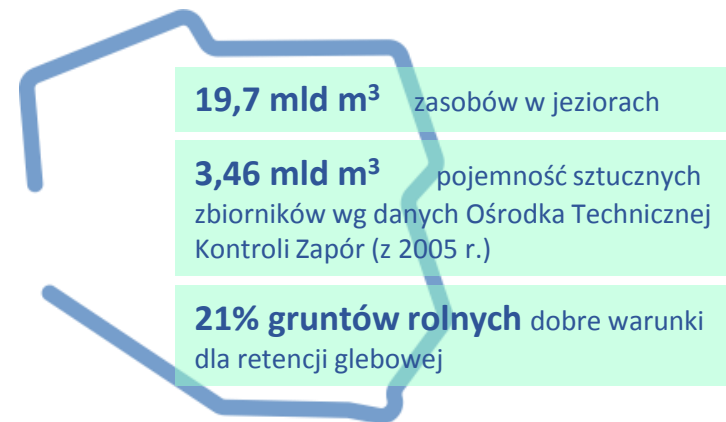
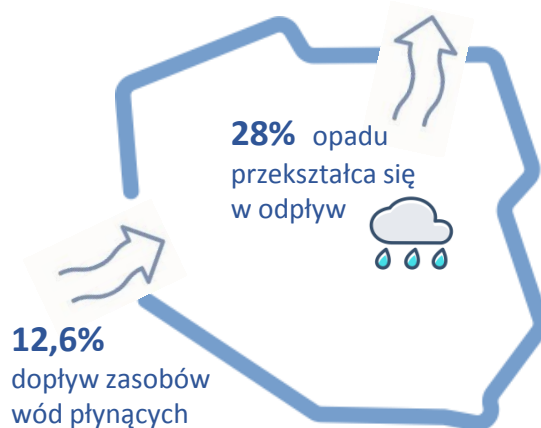
HYDROGEOLOGICZNEJ



* łącznej powierzchni użytków rolnych, łąk pastwisk i terenów leśnych

Retencja zarys sytuacji

Retencja zdolność dorzecza, zlewni lub innej jednostki przestrzennej do magazynowania wody w krajobrazie, glebie i warstwach wodonośnych, którą kształtują czynniki abiotyczne (ukształtowanie powierzchni, rodzaj utworów skalnych, gleby) i czynniki biotyczne (szata roślinna). Retencja może być budowana naturalnie lub sztucznie.



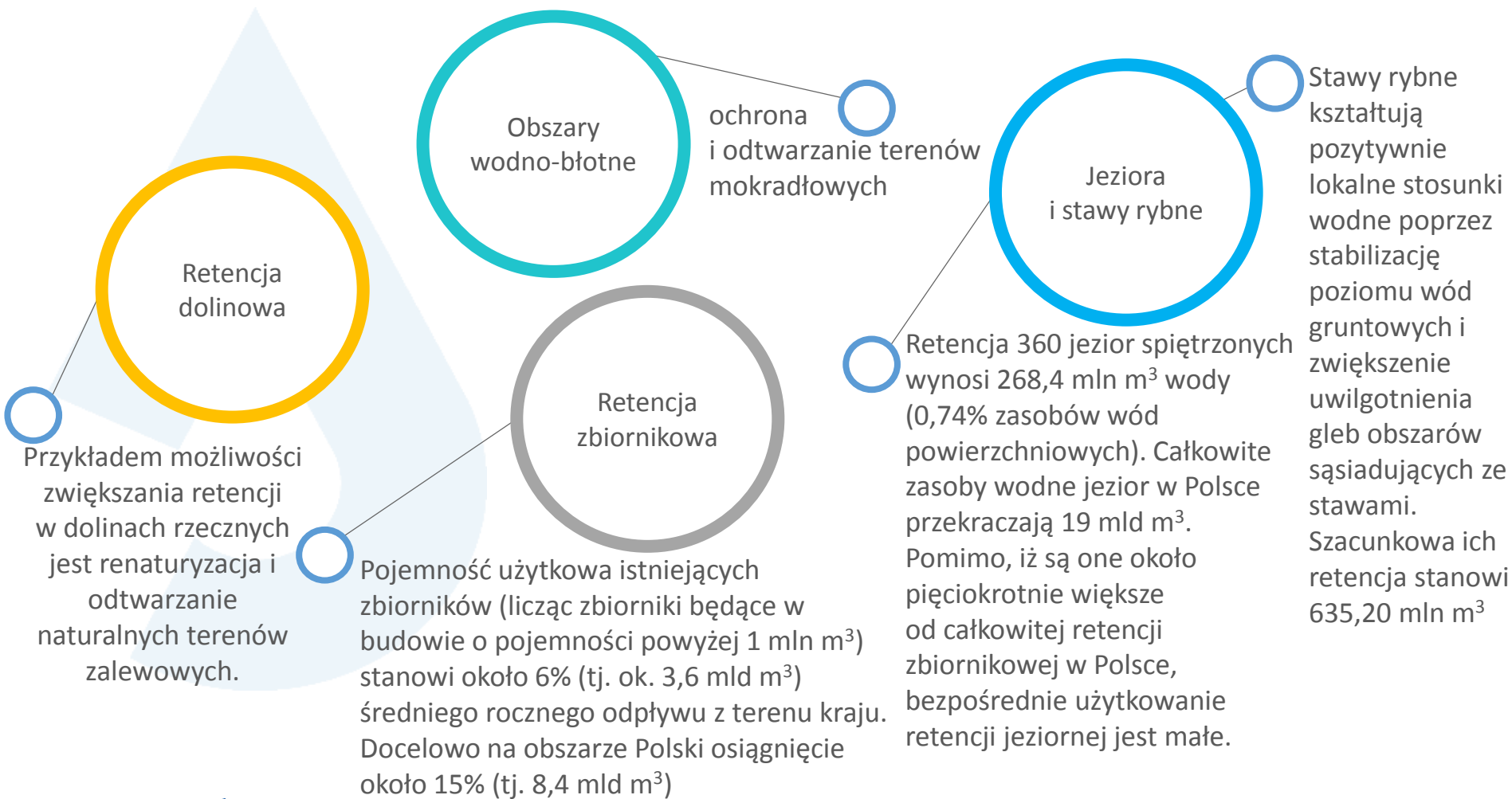
ok. 20% zarejestrowany pobór wód podziemnych z zasobów dostępnych do zagospodarowania



Jednostkowe zasoby wodne całkowite na mieszkańca śr. **1839,3 m³/rok**

MOŻLIWOŚCI powiększenia dyspozycyjnych zasobów wodnych

Retencja odpowiedzialna na ryzyko suszy – przeciwdziałanie skutkom suszy



MOŻLIWOŚCI powiększenia dyspozycyjnych zasobów wodnych

Retencja odpowiedzialności na ryzyko suszy – przeciwdziałanie skutkom suszy

Ludność

Możliwość powiększenia zasobów dyspozycyjnych przejawia się poprzez wszelkie działania edukacyjne promujące oszczędne korzystanie z wody, a także traktujące o zjawisku suszy.

Wody
podziemne

Znaczące wartości w bilansie hydrogeologicznym stanowi dopływ i odpływ boczny wód podziemnych oraz zasilanie z wód powierzchniowych.

Lasy

Naturalny rezerwuar wody, o ważnej roli hydrologicznej. Zwiększenie lesistości kraju, odpowiednie rozmieszczenie lasów w zlewniach

Rolnictwo

Retencyjne przysposobienie zlewni czyli oprócz działań zmierzających do zwiększenia powierzchni zalesienia stosowanie właściwej agrotechniki i agromelioracji. Optymalne działania melioracyjne obejmujące oprócz stwarzania dobrych warunków dla produkcji rolniczej, potrzebę zachowania walorów przyrodniczych i ochronę zasobów wodnych w krajobrazie rolniczym.

Przemysł

Wprowadzenie konieczności stosowania zamkniętych obiegów wody w sektorach gospodarki charakteryzujących się znaczną wodochłonnością. Racjonalizacja zużycia zasobów wodnych w przemyśle.

Przedmiot konsultacji – Elementy projektu PPSS

Plan przeciwdziałania skutkom suszy zawiera:

Art. 184 ust. 2 ustawy Prawo wodne z dnia 20 lipca 2017 r.

(Dz.U. 2018 poz. 2268 z późn. zm.)

1

analizę możliwości powiększenia dyspozycyjnych zasobów wodnych

2

propozycje budowy lub przebudowy urządzeń wodnych

3

propozycje niezbędnych zmian w zakresie korzystania z zasobów wodnych oraz zmian naturalnej i sztucznej retencji

4

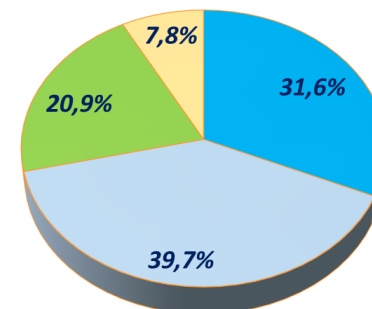
katalog działań służących przeciwdziałaniu skutkom suszy

Zadania inwestycyjne w zakresie budowy i przebudowy urządzeń wodnych w celu zwiększania m.in. retencji i wspierające przeciwdziałanie skutkom suszy

Określenie kierunków i potrzeb planowania inwestycji przeciwdziałających skutkom suszy:

- *wyniki ankietyzacji przeprowadzonej w ramach prac nad planem przeciwdziałania skutkom suszy*
- *wyniki analizy dokumentów planistycznych i programów uwzględniających aspekt ograniczenia skutków suszy*

WYNIKI ANKIETYZACJI - WSKAZANE POTRZEBY REALIZACJI ZADAŃ INWESTYCYJNYCH



- budowy i przebudowy zbiorników wodnych
- realizacji urządzeń i budowli piętrzących
- zadania z zakresu melioracji
- budowa lub przebudowy stawów

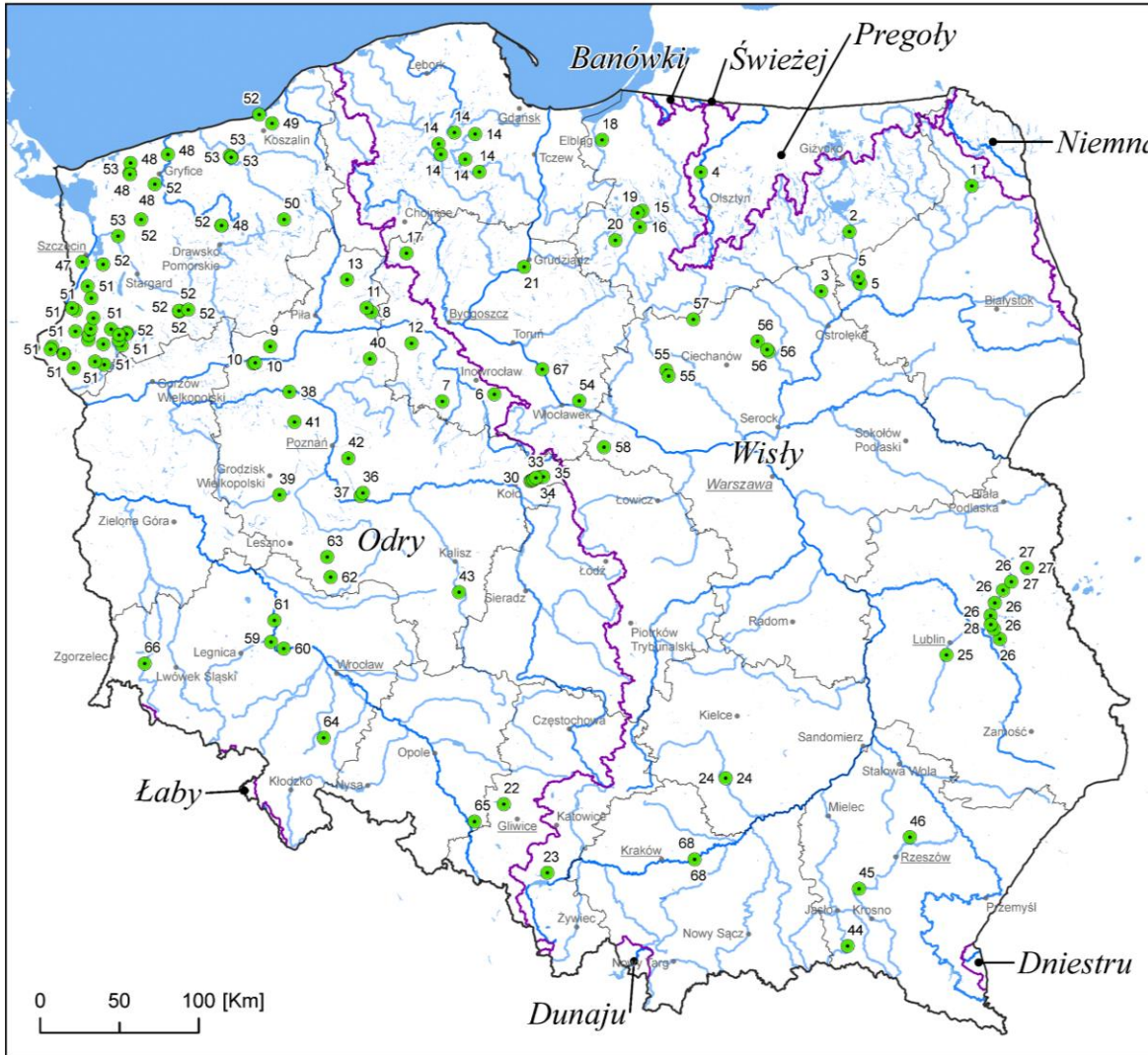
W katalogu działań projektu PPSS propozycje budowy lub przebudowy urządzeń wodnych zostały ujęte bezpośrednio w **5** grup działań

68 zadań inwestycyjnych wytypowanych z Programu Planowanych Inwestycji PGW WP na lata 2021-2027 z perspektywą do 2030 r.

(stan na 2019 r.)

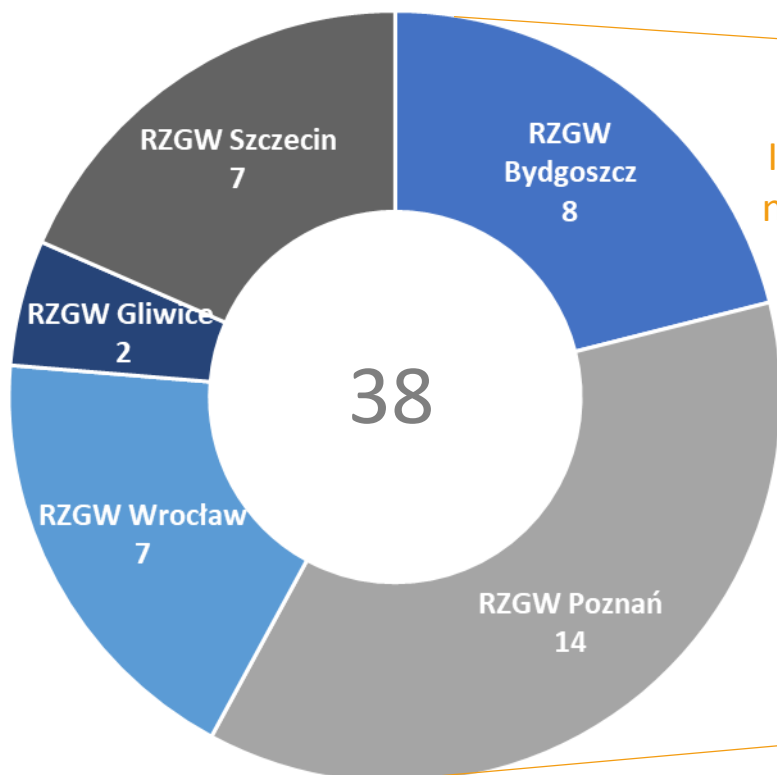
Wytypowane
z Programu Planowanych Inwestycji (PPI)
PGW WP
na lata 2021-2027 z perspektywą do 2030 r.
(stan na 2019 r.)

68 zadań w zakresie
budowy i przebudowy urządzeń wodnych w
celu zwiększania m.in. retencji i wspierające
przeciwdziałanie skutkom suszy
(załącznik nr 1 do projektu PPSS)

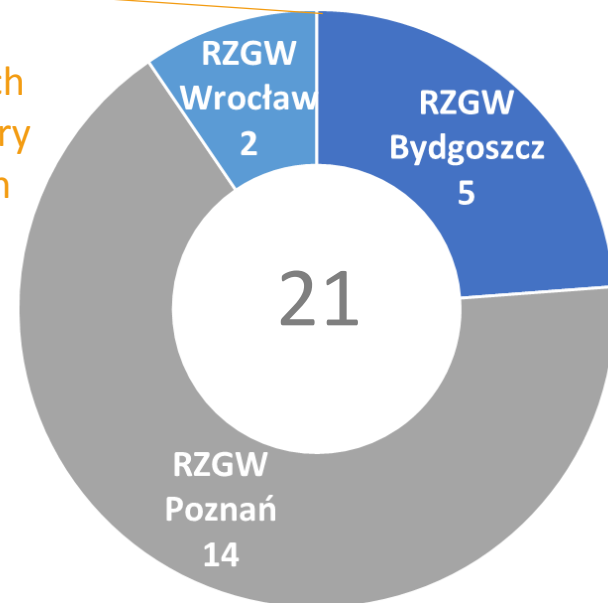


Zadania inwestycyjne w województwie wielkopolskim na tle obszaru dorzecza Odry – RZGW odpowiedzialne za realizację

Liczba zadań inwestycyjnych na obszarze
dorzecza Odry

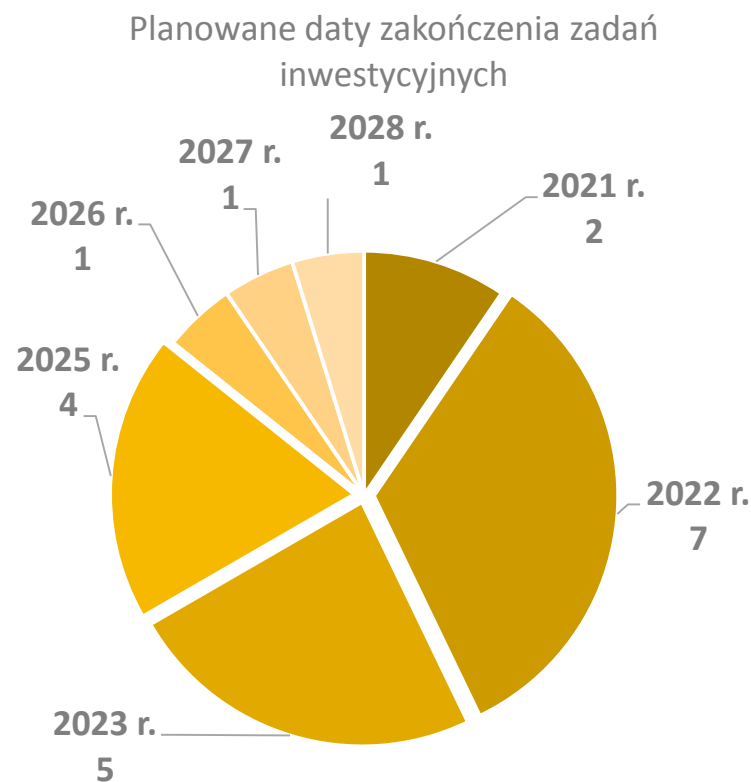


Liczba zadań inwestycyjnych w województwie
wielkopolskim w podziale na RZGW



55%
Inwestycji zaplanowanych
na obszarze dorzecza Odry
do realizacji w granicach
województwa
wielkopolskiego

Zadania inwestycyjne w WOJEWÓDZTWIE WIELKOPOLSKIM



Zadania inwestycyjne w województwie wielkopolskim na tle obszaru dorzecza Odry

Nr	Nazwa zadania	Podmiot odpowiedzialny za realizację zadania	Ciek	Zakres zadania	Planowana data rozpoczęcia zadania	Planowana data zakończenia zadania
8	Odbudowa jazu Klawek	RZGW Bydgoszcz	Łobzonka	1. Rozbiórka istniejącej budowli hydrotechnicznej, 2. Budowa jazu zintegrowanego z mostem, 3. Budowa przepławki dla ryb, 3. Przebudowa odcinka drogi powiatowej, 4. Przebudowa sieci wodociągowej oraz infrastruktury telekomunikacyjnej.	2019	2025
9	Odbudowa Kanału Małgosia	RZGW Bydgoszcz	Kanał Małgosia	1. Odbudowa koryta ciek naturalnego - Kanału Małgosia, 2. Rozbiórka przepustów, 3. Budowa przepustów, zastawek, rurociągu oraz przepędów dla bydła.	2021	2022
10	Odbudowa kanału Zawada	RZGW Bydgoszcz	Kanał Zawada	1. Odbudowa Kanału Zawada, 2. Przeprowadzenie prac utrzymaniowych, umocnienie skarp materiałami naturalnymi, 3. Remont zastawek, 4. Rozbiórka przepustu i budowa nowego.	2021	2023
11	Podpiętrzenie jeziora Falmierowskiego	RZGW Bydgoszcz	Kanał Młotkowski	1. Wykonanie zapory, 2. Wykonanie okna przelewowego w zaporze, 3. Odbudowa rowu odpływowego.	2021	2023
13	Stabilizacja poziomu lustra wody jeziora Miejskiego	RZGW Bydgoszcz	Glomia	Wykonanie przelewu ze stałym piętrzeniem oraz przepławki dla ryb.	2021	2022
30	Jaz rzeki Rgilewki w km 13+145 w m. Barłogi, gm. Grzegorzew	RZGW Poznań	Rgilewka	Budowa nowego jazu (projekt).	2020	2021
31	Jaz rzeki Rgilewki w km 14+305 w m. Borysławice Zamkowe, gm. Grzegorzew	RZGW Poznań	Rgilewka	Budowa nowego jazu (projekt).	2020	2021
32	Jaz rzeki Rgilewki w km 15+720 w m. Borysławice Zamkowe, gm. Grzegorzew	RZGW Poznań	Rgilewka	Budowa nowego jazu.	2021	2022
33	Jaz rzeki Rgilewki w km 17+540 w m. Borysławice Kościelne, gm. Grzegorzew	RZGW Poznań	Rgilewka	Budowa nowego jazu.	2021	2022
34	Jaz rzeki Rgilewki w km 20+250 w m. Cząstków, gm. Kłodawa	RZGW Poznań	Rgilewka	Budowa nowego jazu.	2022	2023
35	Jaz rzeki Rgilewki w km 22+762 w m. Cząstków, gm. Kłodawa	RZGW Poznań	Rgilewka	Budowa nowego jazu.	2022	2023
36	Odbudowa jazu na rzece Moskawie w km 5+523 w m. Czarnotki	RZGW Poznań	Moskawa	Odbudowa jazu.	2021	2022
37	Odbudowa Kanału Miłosławskiego z obwałowaniami - etap I, gm. Zaniemyśl, Środa Wielkopolska	RZGW Poznań	Kanał Miłosławski	1. Odbudowa Kanału Miłosławskiego, 2. Odbudowa dziewięciu jazów, 3. Odbudowa wału przeciwnowodziowego Kanału Miłosławskiego.	2022	2026

Zadania inwestycyjne w województwie wielkopolskim – w RZGW w Bydgoszczy (5)

Nr 8 Odbudowa jazu Klawek

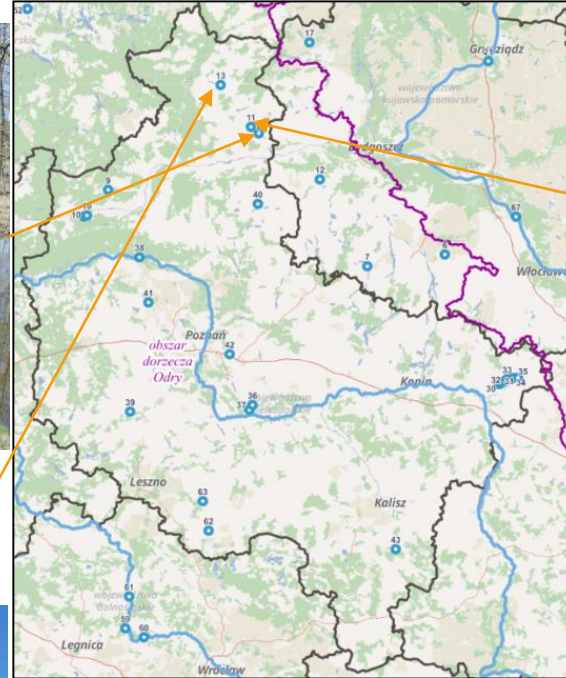


wikipedia.org Stary młyn MEW Klawek

Nr 11 Podpiętrzanie jeziora Falmierowskiego



ulaskasz_komleczy http://www.map4u.pl/pl/po/3371825
http://www.pzw.org.pl/pla/wr-ws-cmosci/tematy/1003355/2/jezioro_falmierowskie_na_20_lac



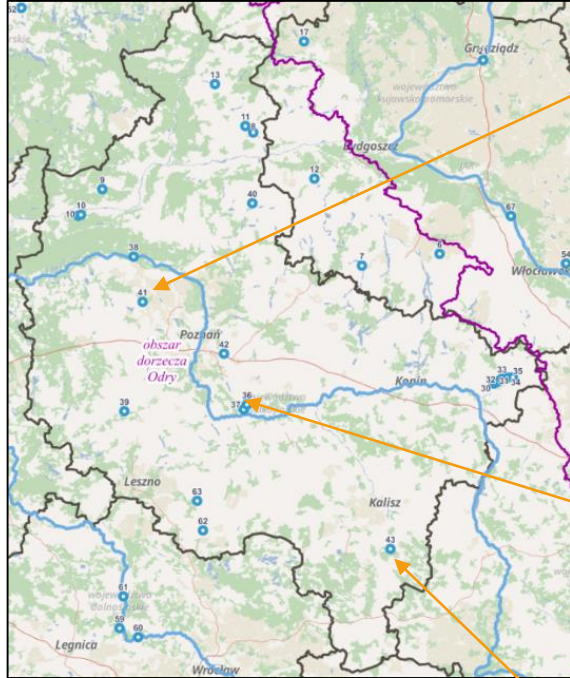
Nr 13 Stabilizacja poziomu lustra wody
jeziora Miejskiego



Foto: https://zlotow.pl/promenada_nad_jeziorem_miejskim
@zlotowpl #zlotowpl



Zadania inwestycyjne w województwie wielkopolskim – w RZGW w Poznaniu (14)



Nr 41 Zbiornik Radzyny



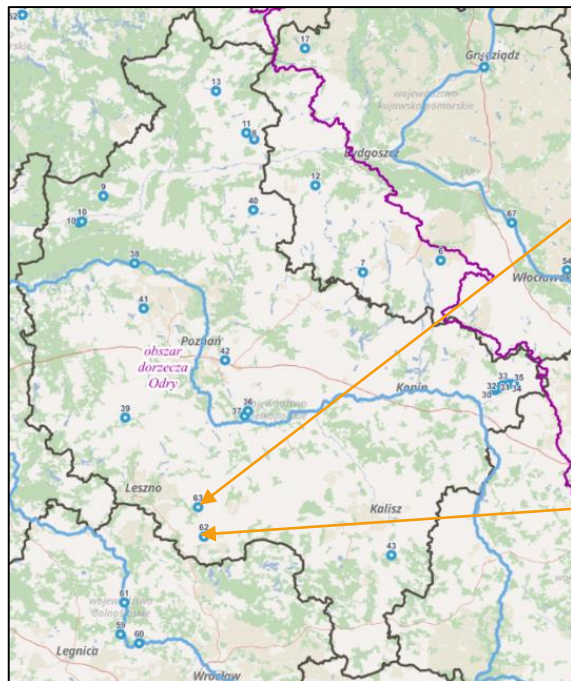
Nr 43 Zbiornik Wielowieś Kłasztorna



Nr 36 Odbudowa jazu na rzece Moskawie



Zadania inwestycyjne w województwie wielkopolskim – w RZGW we Wrocławiu (2)



Nr	Nazwa zadania	Ciek	Zakres zadania	Planowana data rozpoczęcia zadania	Planowana data zakończenia zadania
62	Budowa zbiornika wodnego Miejska Górka	Dąbrocznia	1. Rozbudowa zbiornika retencyjnego, 2. Regulacja z obwałowaniem odcinka rz. Dąbroczni, 3. Budowa nowego jazu.	2019	2022
63	Budowa zbiornika wodnego Rokosowo	Rów Polski	1. Budowa zbiornika retencyjnego, 3. Regulacja z obwałowaniem odcinka Rowu Polskiego.	2019	2022

Nr 62 Budowa zbiornika Miejska Górka



Foto: Rzeka Dąbrocznia- <http://www.rawicz24.pl/artykuly/dabroczna-w-przyszlym-roku,64494.htm>

68 zadań inwestycyjnych
wytypowanych
z Programu Planowanych
Inwestycji PGW WP na lata 2021-2027
z perspektywą do 2030 r.

(stan na 2019 r.)

- Zawarty w załączniku nr 1 wykaz 68 zadań **nie stanowi listy zamkniętej**, a uwzględnia jedynie zadania planowane przez PGW WP, które zasadniczo pochodzą z dokumentów planistycznych, tj. planów gospodarowania wodami oraz planów zarządzania ryzykiem powodziowym.
- Zatem dla realizacji celów PPSS niezbędne, będzie podejmowanie także innych zadań w zakresie budowy i przebudowy urządzeń wodnych.
Zadania te zostały zapisane w PPSS w części poświęconej katalogowi działań służących przeciwdziałaniu skutkom suszy.
- Zarówno działania katalogowe, jak i działania służące zwiększaniu retencji sformułowane w wykazie zadań planowanych w ramach PPI, powinny być rozpatrywane włączenia w inne programy i dokumenty planistyczne dla uzyskania synchronizacji kierunków i zakresów działań w planowaniu gospodarowania wodami.

Przedmiot konsultacji – Elementy projektu PPSS

Plan przeciwdziałania skutkom suszy zawiera:

Art. 184 ust. 2 ustawy Prawo wodne z dnia 20 lipca 2017 r.

(Dz.U. 2018 poz. 2268 z późn. zm.)

1

analizę możliwości powiększenia dyspozycyjnych zasobów wodnych

2

propozycje budowy lub przebudowy urządzeń wodnych

3

propozycje niezbędnych zmian w zakresie korzystania z zasobów wodnych oraz zmian naturalnej i sztucznej retencji

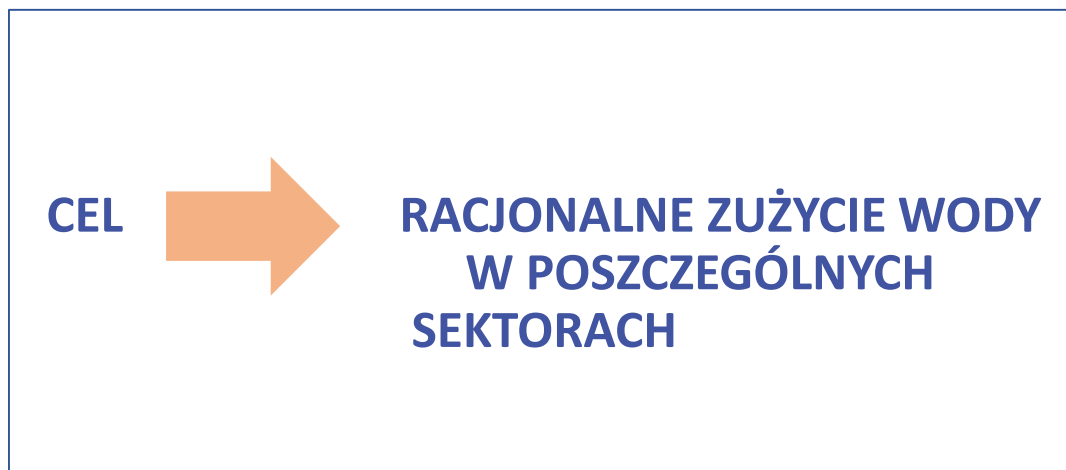
4

katalog działań służących przeciwdziałaniu skutkom suszy

Propozycje zmian w korzystaniu z zasobów wodnych



Zasada zrównoważonego rozwoju



Potrzeby i cele zmian w zakresie korzystania z zasobów wodnych

Ocena niezbędnych zmian, jakie powinny zostać wprowadzone w zakresie korzystania z zasobów wodnych, odnosi się do zmian dyktowanych potrzebami:

- budowy, przebudowy lub zmiany funkcji urządzeń wodnych, w tym urządzeń służących melioracjom wodnym i i nawodnieniom oraz retencji wód, celem umożliwienia kształtowania zasobów wodnych w sposób przeciwdziałający skutkom suszy;
- weryfikacji zakresu faktycznego korzystania przez zakłady, w rozumieniu ustawy Prawo wodne, z zasobów wodnych, z punktu widzenia zarówno wiarygodności bilansu tych zasobów oraz możliwości dalszego udzielenia uprawnień w zakresie korzystania z wód i usług wodnych, jak też racjonalizacji i optymalizacji zakresu przyznaných już uprawnień;
- bezpośrednich zmian w zakresie zarządzania wodami, w tym utrzymania wód;
- zmian legislacyjnych w odniesieniu do przepisów, które napotykają trudności w ich stosowaniu;
- stosowania przepisów i praktyk, które służą przeciwdziałaniu skutkom suszy i mogłyby zostać wdrożone w procesie korzystania z wód, a których brak stosowania wynika z braku wiedzy lub kompetencji po stronie m.in. administracji, zakładów i innych użytkowników wód.

Katalog działań służących przeciwdziałaniu skutkom suszy a zmiany korzystania z wód

- Opracowanie zbioru dobrych praktyk służących racjonalizacji zużycia wody w rolnictwie;
- Propagowanie ponownego wykorzystania wody;
- Budowa oraz przebudowa urządzeń melioracyjnych;
- Wykorzystanie wód z systemów drenarskich do nawożenia i nawadniania upraw polowych;
- Budowa nowych ujęć wód podziemnych na cele poboru wody do spożycia przez ludzi;
- Retencja i zagospodarowanie wód opadowych i roztopowych na terenach zurbanizowanych;
- Przeprowadzenie weryfikacji zasad gospodarowania wodą w zbiornikach retencyjnych;
- Przegląd pozwoleń wodnoprawnych na obszarach bilansowych o ograniczonych zasobach dyspozycyjnych;
- Opracowanie efektywnego systemu zarządzania ryzykiem suszy w zakresie czasowego ograniczenia w korzystaniu z wód;
- Czasowe ograniczenie korzystania z wód

Potrzeby oraz propozycje zmian naturalnej i sztucznej retencji, z uwzględnieniem podziału kraju na obszary dorzeczy

**Za niezbędne uznaje się
faktyczne wdrożenie i
wzmocnienie stosowania
zaleceń obejmujących:**

- ustalanie obowiązku (w instancji odwoławczej, jak i wydawania uprawnień) odtworzenia retencji przez budowę służących do tego celu urządzeń wodnych lub realizację innych przedsięwzięć, jeżeli w związku z wykonywaniem pozwolenia wodnoprawnego nastąpi zmniejszenie naturalnej lub sztucznej retencji wód śródlądowych (art. 403 ust. 6 pkt 4 ustawy Prawo wodne);
-
- podejmowanie interwencji skutkujących nakazami przywrócenia poprzedniej funkcji urządzenia wodnego lub wykonania urządzeń zapobiegających szkodom lub likwidacji szkód albo też określeniem nowej funkcji urządzenia wodnego, jego odbudowy lub likwidacji
 - w przypadku nienależytego utrzymywania urządzenia wodnego, którego następstwem jest zmiana funkcji tego urządzenia lub szkodliwe oddziaływanie tego urządzenia na wody lub grunty (art. 191 ustawy Prawo wodne);
-
- stosowanie kryterium zgodności z PPSS jako kryterium dopuszczalności legalizacji urządzeń wodnych (art. 190 ustawy Prawo wodne).

Rekomendacje w odniesieniu do retencji terenowej

**W odniesieniu do zagadnień
retencji terenowej
za uzasadnione uznaje się:**

- skoordynowanie przepisów odnośnie budowy systemów nawodnień i przeciwoerozyjnych z przepisami dotyczącymi budowy i finansowania melioracji wodnych (art. 197-198 ustawy Prawo wodne, art. 206 ustawy Prawo wodne, art. 195 ustawy Prawo wodne);
-
- ustalenie dalszych instrumentów motywacyjnych w zakresie zależności stawki jednostkowej opłaty za zmniejszenie retencji terenowej od poziomu kompensacji retencyjnej (art. 34, art. 269, art. 270 ustawy Prawo wodne);
-
- nakaz wykonania prac dotyczących utrzymania urządzeń melioracji wodnych (art. 205-206 ustawy Prawo wodne);
-
- tworzenie instrumentów wsparcia dla spółek wodnych, w szczególności spółek prowadzących działalność w sferze zapewnienia wody dla ludności, w tym uzdatniania i dostarczania wody; jak też melioracji wodnych oraz prowadzenia racjonalnej gospodarki na zmeliorowanych gruntach.

Działania z Katalogu w zakresie naturalnej i sztucznej retencji

- zwiększenie ilości i czasu retencji wód na gruntach rolnych
- realizacja przedsięwzięć zmierzających do zwiększania lub odtwarzania naturalnej retencji
- zwiększenie retencji naturalnej i sztucznej na gruntach leśnych
- analiza możliwości zwiększenia sztucznej retencji
- podpiętrzenie wód jezior dla przeciwdziałania skutkom suszy
- realizacja działań inwestycyjnych w zakresie kształtowania zasobów wodnych przez zwiększanie sztucznej retencji

- 1. **PODSTAWA PRAWNA** do opracowania Katalogu działań służących przeciwdziałaniu skutkom suszy znajduje się w art. **184 ust. 2 pkt 4** Ustawy Prawo wodne (Dz.U. 2018 poz. 2268 z późn zm.)
- 2. Katalog stanowi integralną część PPSS i jednocześnie posiada **zwiększoną rangę** w stosunku do pozostałych składowych planu, jego zawartość **ma wymiar operacyjny**
 - pozostałe elementy PPSS mają walor analizy lub propozycji,
 - katalog jest dla nich wynikowy
- 3. Katalog zawiera **optymalny zestaw rozwiązań** zmierzających do osiągnięcia celów szczegółowych, a tym samym osiągnięcia celu głównego niniejszego dokumentu, tj. przeciwdziałania skutkom suszy.
- 4. **Działania** zdefiniowano i włączono do katalogu w sposób uporządkowany i spójny z całą konstrukcją Planu. Działania dodatkowo **uzupełniają się wzajemnie**, zapewniając przez to **logiczny porządek procesu ich wdrażania**. Jednocześnie ich opis koresponduje z działaniami i danymi zawartymi w innych dokumentach planistycznych w gospodarowaniu wodą, realizując ustawowy **wymóg spójności tych dokumentów** (art. 326 ust. 2 i 4 ustawy Prawo wodne).

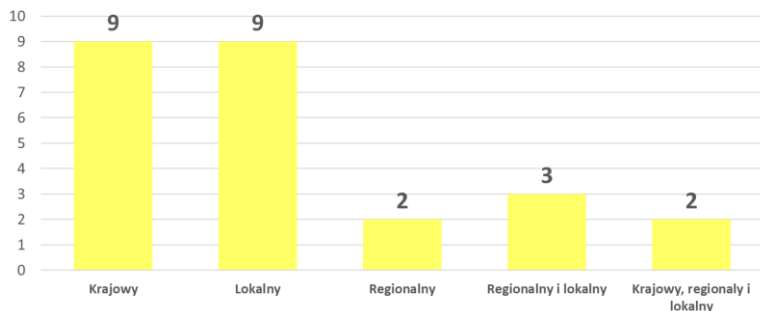
KATALOG zawiera
25 DZIAŁAŃ
(otwarty zbiór)

DLA KAŻDEGO Z 25 DZIAŁAŃ OKREŚLONE ZOSTAŁY:

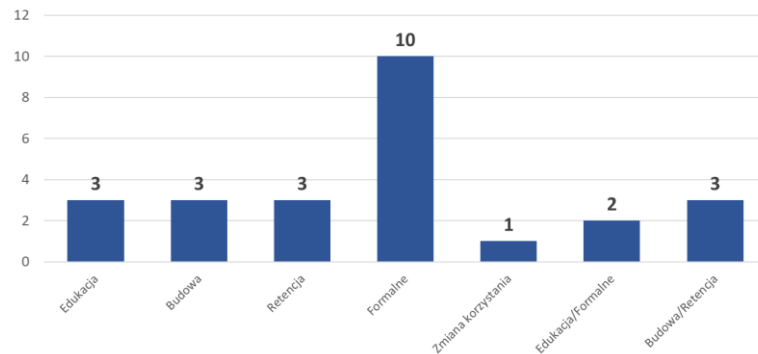
- zakres przedmiotowy prac składających się na dane działanie,
- oczekiwane efekty

ZASIĘG ODDZIAŁYWANIA	ORGAN ODPOWIEDZIALNY	PRIORYTET REALIZACJI	RODZAJ DZIAŁANIA
<ul style="list-style-type: none"> Krajowe Regionalne Lokalne 	<ul style="list-style-type: none"> za przygotowanie aktu prawnego/podstawy do realizacji działania za wdrożenie 	<ul style="list-style-type: none"> wysoki średni 	<ul style="list-style-type: none"> Edukacja Retencja Budowa Formalne Zmiana korzystania

ZASIĘG DZIAŁAŃ



wg RODZAJU DZIAŁANIA



Obszary ryzyka suszy, na które skierowane jest osiągnięcie rezultatów działań katalogowych służących przeciwdziałaniu jej skutkom



ROLNICTWO

1. Opracowanie zbioru dobrych praktyk służących racjonalizacji zużycia wody w rolnictwie.
2. Budowa ujęć wód podziemnych do poboru na cele nawodnień rolniczych.
3. Zwiększenie ilości i czasu retencji wód na gruntach rolnych.
4. Optymalizacja zasad udzielania dotacji celowej na pokrycie części odszkodowań z tytułu szkód spowodowanych przez suszę rolniczą oraz zawierania umów ubezpieczenia od ryzyka wystąpienia skutków suszy rolniczej.
5. Wykorzystanie wód z systemów drenarskich do nawożenia i nawadniania upraw polowych.
6. Budowa oraz przebudowa urządzeń melioracyjnych.
12. Opracowanie projektu zintegrowanego systemu monitoringu suszy wraz z określeniem założeń administracyjnych i prawnych dla jego funkcjonowania.
13. Opracowanie zasad finansowania działań przeciwdziałających skutkom suszy w programach operacyjnych.
17. Realizacja działań inwestycyjnych w zakresie kształtowania zasobów wodnych przez zwiększanie sztucznej retencji
23. Podpiętrzenie wód jezior dla przeciwdziałania skutkom suszy.
24. Edukacja i kreowanie świadomości rolników w zakresie zwiększania retencji na gruntach rolnych, zwiększania materii organicznej w glebie oraz upowszechniania upraw mniej wrażliwych na suszę. Propagowanie ubezpieczeń upraw rolnych.

Oczekiwane rezultaty z realizacji działań katalogowych

- ograniczenie strat w rolnictwie (1, 2, 5, 23, 24)
- ograniczenie zużycia wody w rolnictwie (1, 5)
- ograniczenie kosztów ponoszonych (1)
- wzrost retencji glebowej w okresach suszy (3, 6)
- wzrost odporności terenu na ryzyko suszy= wzrost zdolności produkcyjnej gleby (3, 6)
- wzrost odporności terenów przyległych na skutki suszy (17)
- ograniczenie potrzeby nawodnień w rolnictwie (3)
- ograniczenie/spowolnienie odpływu wód ze spływu powierzchniowego (3, 23)
- ograniczenie/spowolnienie odpływu wód do zlewni (23)
- wzrost liczby ubezpieczonych gospodarstw rolnych na wypadek suszy (4, 24)
- rozwój bioróżnorodności (m.in. poprzez małą retencję) (17)
- zwiększenie ilości zasobów dyspozycyjnych (17)
- wzrost liczby podejmowanych działań (13)
- zwiększenie świadomości społecznej o zjawisku i skutkach suszy (24)
- wdrażanie adekwatnych bieżących działań w działalności wobec zaistniałego zjawiska suszy (12)

GOSPODARKA WODNA

7. Przegląd pozwoleń wodnoprawnych na obszarach bilansowych o ograniczonych zasobach dyspozycyjnych.

8. Przeprowadzenie weryfikacji zasad gospodarowania wodą w zbiornikach retencyjnych.

9. Opracowanie efektywnego systemu zarządzania ryzykiem suszy w zakresie czasowego ograniczenia w korzystaniu z wód.

10. Czasowe ograniczenie korzystania z wód.

12. Opracowanie projektu zintegrowanego systemu monitoringu suszy wraz z określeniem założeń administracyjnych i prawnych dla jego funkcjonowania

13. Opracowanie zasad finansowania działań przeciwdziałających skutkom suszy w programach operacyjnych.

16. Analiza możliwości zwiększenia sztucznej retencji.

17. Realizacja działań inwestycyjnych w zakresie kształtowania zasobów wodnych przez zwiększanie sztucznej retencji.

21. Uwzględnienie tematyki suszy hydrologicznej i hydrogeologicznej w ramach planów zarządzania kryzysowego wszystkich szczebli.

25. Propagowanie ponownego wykorzystania wód

Oczekiwane rezultaty z realizacji działań katalogowych

- wzrost odporności terenów przyległych na skutki suszy (8, 17)
- zwiększenie ilości zasobów dyspozycyjnych (17)
- wzrost liczby podejmowanych działań (13)
- wdrażanie adekwatnych bieżących działań w działalności wobec zaistniałego zjawiska suszy (12)
- ograniczenie zużycia wody dobrej jakości/ do spożycia na inne cele (25)
- wpływ na ograniczenie nadmiernego rozdysponowania zasobów wód (urealnienie wyników bilansów) (7)
- zmiana funkcji zbiornika na przeciwdziałającą suszy (8)
- ustawowe ograniczenia do korzystania z wód w okresie suszy (9)
- zabezpieczenie zaopatrzenia ludności w wodę do spożycia (10, 21)
- zabezpieczenie zaopatrzenia priorytetów sektorów gosp. w wodę (10, 21)
- zwiększenie świadomości społecznej o zjawisku i skutkach suszy (13)
- wskazanie obszarów do realizacji inwestycji z zakresu retencji sztucznej (16)



zaopatrzenie ludności w wodę do picia

7. Przegląd pozwoleń wodnoprawnych na obszarach bilansowych o ograniczonych zasobach dyspozycyjnych.

10. Czasowe ograniczenie korzystania z wód.

12. Opracowanie projektu zintegrowanego systemu monitoringu suszy wraz z określeniem założeń administracyjnych i prawnych dla jego funkcjonowania

22. Budowa nowych ujęć wód podziemnych na cele poboru wody do spożycia przez ludzi

13. Opracowanie zasad finansowania działań przeciwdziałających skutkom suszy w programach operacyjnych.

Oczekiwane rezultaty z realizacji działań katalogowych

- wzrost liczby podejmowanych działań (13)
- wdrażanie adekwatnych bieżących działań w działalności wobec zaistniałego zjawiska suszy (12)
- wpływ na ograniczenie nadmiernego rozdysponowania zasobów wód (urealnienie wyników bilansów) (7)
- zabezpieczenie zaopatrzenia ludności w wodę do spożycia (10, 22)
- zabezpieczenie zaopatrzenia priorytetów sektorów gosp. w wodę (10)
- zwiększenie świadomości społecznej o zjawisku i skutkach suszy (13)

10. Czasowe ograniczenie korzystania z wód

12. Opracowanie projektu zintegrowanego systemu monitoringu suszy wraz z określeniem założeń administracyjnych i prawnych dla jego funkcjonowania.

14. Opracowanie i wdrożenie zmiany do podstawy programowej kształcenia ogólnego dla szkoły podstawowej oraz szkół ponadpodstawowych w zakresie definicji suszy, przyczyn jej występowania, skutków oraz sposobów identyfikowania i zapobiegania.

15. Opracowanie i wdrażanie programu edukacyjnego o przyczynach występowania suszy, sposobach jej identyfikowania, obszarach gospodarczych, społecznych i środowiskowych wrażliwych na suszę oraz przeciwdziałaniu jej skutkom.

19. Retencja i zagospodarowanie wód opadowych i roztopowych na terenach zurbanizowanych.

21. Uwzględnienie tematyki suszy hydrologicznej i hydrogeologicznej w ramach planów zarządzania kryzysowego wszystkich szczebli.

22. Budowa nowych ujęć wód podziemnych na cele poboru wody do spożycia przez ludzi .

25. Propagowanie ponownego wykorzystania wód

Oczekiwane rezultaty z realizacji działań katalogowych

- Wzrost odporności terenu na skutki suszy (19)
- wzrost liczby podejmowanych działań (13)
- zabezpieczenie zaopatrzenia ludności w wodę do spożycia (10, 22)
- zabezpieczenie zaopatrzenia priorytetów sektorów gosp. w wodę (10)
- zwiększenie świadomości społecznej o zjawisku i skutkach suszy (13, 14, 15)
- ograniczenie zużycia wody dobrej jakości/ do spożycia na inne cele (25)
- wsparcie społeczne dla realizacji działań przeciwdziałających skutkom suszy (14, 15)
- przeciwdziałanie lokalnym podtopieniom i powodziom oraz adaptacja do zmian klimatu w miastach (19)
- ograniczenie/spowolnienie odpływu wód ze spływu powierzchniowego do rzek (20*)
- spowolnienie odpływu wód ze zlewni (20)
- zwiększenie ilości zasobów dyspozycyjnych (17)
- odpowiednie procedur do wdrażania działań w sytuacjach kryzysowych związanych ze zjawiskiem suszy (21)

ŚRODOWISKO

8. Przeprowadzenie weryfikacji zasad gospodarowania wodą w zbiornikach retencyjnych

11. Przesunięcie terminu realizacji prac utrzymaniowych na ciekach, z uwagi na wystąpienie suszy hydrologicznej, ujętych w planach utrzymania wód.

18. Zwiększenie retencji naturalnej i sztucznej na gruntach leśnych.

20. Realizacja przedsięwzięć zmierzających do zwiększania lub odtwarzania naturalnej retencji.

23. Podpiętrzenie wód jezior dla przeciwdziałania skutkom suszy.

13. Opracowanie zasad finansowania działań przeciwdziałających skutkom suszy w programach operacyjnych

14. Opracowanie i wdrożenie zmiany do podstawy programowej kształcenia ogólnego dla szkoły podstawowej oraz szkół ponadpodstawowych w zakresie definicji suszy, przyczyn jej występowania, skutków oraz sposobów identyfikowania i zapobiegania.

15. Opracowanie i wdrażanie programu edukacyjnego o przyczynach występowania suszy, sposobach jej identyfikowania, obszarach gospodarczych, społecznych i środowiskowych wrażliwych na suszę oraz przeciwdziałaniu jej skutkom.

Oczekiwane rezultaty z realizacji działań katalogowych

- wzrost odporności terenu na ryzyko suszy= wzrost zdolności produkcyjnej gleby (13*)
- wzrost liczby podejmowanych działań (13)
- zwiększenie świadomości społecznej o zjawisku i skutkach suszy (13, 14, 15)
- wsparcie społeczne dla realizacji działań przeciwdziałających skutkom suszy (14, 15)
- zachowanie dobrego stanu środowiska (20)
- ograniczenie/spowolnienie odpływu wód ze spływu powierzchniowego do rzek (11, 18, 20*)
- spowolnienie odpływu wód ze zlewni (11, 20)
- wzrost odporności terenów przyległych na skutki suszy (8)
- zmiana funkcji zbiornika na przeciwdziałającą suszy (8)
- wzrost retencji korytovej (11)
- wzrost bioróżnorodności (18, 20)
- ograniczenie/spowolnienie odpływu wód do zlewni (23)

PPSS konsultacje społeczne x +

← → ↻ konsultacjesusza.pl 🔍 ☆ 👤 ⋮

stop suszy! Konsultacje społeczne projektu planu przeciwdziałania skutkom suszy (PPSS) [Katalog działań – wyszukaj](#) [Wykaz działań – pobierz wybrane](#) [Mapy PPSS](#) [Formularz uwag do PPSS](#) [PPSS - pobierz dokument](#)

Kryteria wyszukiwania:

Sortowanie

Nr

Filtrowanie

Zasięg oddziaływania:

- Krajowy
- Regionalny
- Lokalny

Rodzaj działania:

- Edukacja
- Budowa
- Retencja
- Zmiana korzystania
- Formalne

Priorytet realizacji:

- Wysoki
- Średni

Przejdź do Zobacz wszystkie karty działań Przejdź do wykazu działań

Numer działania	<h2>4</h2> <h3>Optymalizacja zasad udzielania dotacji celowej na pokrycie części odszkodowań z tytułu szkód spowodowanych przez suszę rolniczą oraz zawierania umów ubezpieczenia od ryzyka wystąpienia skutków suszy rolniczej.</h3> <p>Rodzaj działania: Formalne Zasięg działania: krajowe</p> Pobierz w PDF
-----------------	--

Opis działania

Działanie polega na usprawnieniu systemu ubezpieczeń dotowanych, poprzez: a) Utworzenie jednolitej bazy danych dotyczącej suszy rolniczej, w której znajdują się informacje z IUNG-PIB, ARiMR, IMGW-PIB i innych podmiotów; b) Udobudowanie bazy dla zakładów ubezpieczeń i rolników w celu kalkulacji składek (dla zakładów) oraz oceny wiarygodności monitoringu (dla rolników); c) Zgromadzenie danych dotyczących rzeczywistych plonów na polach w odniesieniu do poszczególnych upraw i działek; d) Polepszenie i ujednoczenie metod szacowania suszy rolniczej przez zakłady ubezpieczeń (metoda może w dalszym kroku zostać wykorzystana m.in. przez gminne komisje szacujące straty). W ramach zniesienia asymetrii informacji, dane te byłyby dostępne również dla rolników i stowarzyszeń rolniczych.

Spodziewany rezultat działania

Dostarczanie historycznych informacji o zjawisku suszy rolniczej pozwoli na przygotowanie przez zakłady ubezpieczeń lub /i Ministerstwo Rolnictwa i Rozwoju Wsi kwotowania stawek składek w zakresie ubezpieczenia. Jednocześnie narzędzia służące do kształtowania bieżących informacji o zjawisku suszy rolniczej oraz jej przebiegu i skutkach w odniesieniu do plonów jest niezbędne do decyzji dla zakładów ubezpieczeń o faktycznym zaangażowaniu w ubezpieczalność suszy. Dostępność danych z utworzonej bazy danych powinna zwiększyć liczbę rolników objętych ubezpieczeniami na wypadek suszy.

Organ odpowiedzialny za opracowanie/przygotowanie aktu prawnego/podstaw do realizacji działania:	Organ odpowiedzialny za wdrożenie działania:	Priorytet realizacji działania:
MRiRW; MF; IUNG-PIB; ARiMR	zakłady ubezpieczeń; MRiRW	wysoki

Zasięg oddziaływania: krajowe

dotyczącej suszy zakładów ; c) Zgromadzenie i ujednoczenie n.in. przez gminne stowarzyszeń

viska suszy: n lub /i służące do est niezbędne do rzonej bazy

⌵
+
-

PPSS konsultacje społeczne konsultacjesusza.pl

Katalog działań – wyszukaj Wykaz działań – pobierz wybrane Mapy PPSS Formularz uwag do PPSS PPSS - pobierz dokument

Konsultacje społeczne projektu planu przeciwdziałania skutkom suszy (PPSS)

Wyszukaj adres.

Informacje o warstwie

- Klasa I - niezagrożona
- Klasa II - umiarkowanie zagrożona
- Klasa III - bardzo zagrożona
- Klasa IV - ekstremalnie zagrożona

Susza rolnicza jest definiowana jako wypadkowa wskaźników roślinnych charakteryzujących ich fazy rozwoju oraz niezrealizowanego z uwagi na deficyt opadów zapotrzebowania na wodę na poszczególnych etapach wegetacji. Jest rozpatrywana w odniesieniu do sezonu wegetacyjnego i jest bezpośrednią konsekwencją wydłużającej się suszy atmosferycznej. Identyfikację obszarów zagrożonych występowaniem suszy rolniczej przeprowadzono w drodze analizy w oparciu o zbiory danych meteorologicznych i satelitarnych (wskaźnik DISS) w układzie dekadowym w okresie wegetacyjnym (kwiecień-wrzesień) za lata 1997-2018:

- dane teledetekcyjne w zakresie wyników temperatury radiacyjnej powierzchni czynnej z satelity NOAA AVHRR o rozdzielczości przestrzennej 1 km²,
- danych meteorologicznych (dobowych sum opadu i średnich temperatur powietrza atmosferycznego)

Objaśnienia

Mapy zagrożenia suszą

- Mapa zagrożenia suszą rolniczą
- Mapa zagrożenia suszą hydrologiczną
- Mapa zagrożenia suszą hydrogeologiczną

Propozycje zadań inwestycyjnych

- Lokalizacja zadań inwestycyjnych z załącznika nr 1 do projektu PPSS

Mapa zasobów wód podziemnych

- Stopień wykorzystania zasobów wód podziemnych, dostępnych do zagospodarowania [%]

Treść uzupełniająca

Hydrografia

- Obzary dorzeczy

Administracja

- Granice województw

Podkłady

- OpenStreetMap
- Ortofotomapa

WGS84: 18.39523, 51.77455 PL-1992: 458286.67, 434414.97

harmonogram konsultacji społecznych

Czas trwania:
6 miesięcy

Termin:
od **15 sierpnia 2019 r.**
do **15 lutego 2020 r.**

Spotkania konsultacyjne:
15 miast



PPSS konsultacje społeczne x +

konsultacjesusza.pl

stop suszy! Konsultacje społeczne projektu planu przeciwdziałania skutkom suszy (PPSS) Katalog działań – wyszukaj Wykaz działań – pobierz wybrane Mapy PPSS **Formularz uwag do PPSS** PPSS - pobierz dokument

Formularz ankiety do zbierania opinii i uwag do projektu planu przeciwdziałania skutkom suszy

Szanowni Państwo, prosimy o składanie uwag i wniosków z wykorzystaniem poniższego formularza. Termin składania uwag i opinii: od 15 sierpnia 2019 r. do 15 lutego 2020 r.

Imię i nazwisko osoby fizycznej zgłaszającej uwagę

Nazwa podmiotu zgłaszającego uwagi (nazwa urzędu, instytucji, organizacji) Pozostawić puste jeśli osoba fizyczna

Uwagi

Proszę wybrać element Planu, którego dotyczy uwaga/wniosek. Po wypełnieniu formularza, będą mogli Państwo dodać uwagi do kolejnych części opracowania.

- Część dokumentu, do której odnosi się uwaga
- Załącznik nr 1 Tabela zadań w zakresie budowy i przebudowy urządzeń wodnych
- Załącznik nr 2 Tabela zawierająca katalog działań służących przeciwdziałaniu skutkom

Dodaj uwagę do kolejnej części dokumentu

Nie jestem robotem

reCAPTCHA
Przywróć - Warunki

Wyślij



Państwowe
Gospodarstwo Wodne
Wody Polskie

**stop
suszy!**



MGMiŻS
Ministerstwo Gospodarki Morskiej
i Żeglugi Śródlądowej

2019 r.

2020 r.



ankietyzacja



2 konferencje
ogólnopolskie



Opracowania analityczne
na rzecz projektu PPSS

**Uzgodnienia z
województwami
i ministrami** – art.
185 ust.1 ustawy
Prawo wodne
(Dz.U. 2018 poz. 2268
z późn. zm.)



Projekt PPSS

**Półroczne konsultacje społeczne
projektu Planu Przeciwdziałania
Skutkom Suszy**
15 sierpnia 2019 – 15 lutego 2020



SOOŚ – Strategiczna
Ocena Oddziaływania na
Środowisko



PPSS

*Rozporządzenie
ministra właściwego
ds. gospodarki wodnej*

informacja i promocja:



media



stopsuszy.pl



filmy



ulotki i broszura



konkurs dla dzieci i
młodzieży



1 konferencja
ogólnopolska

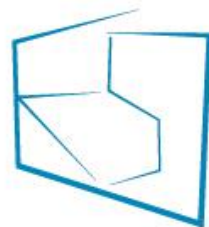


stop
suszy!





Państwowe
Gospodarstwo Wodne
Wody Polskie



MGMiŻŚ 
Ministerstwo Gospodarki Morskiej
i Żeglugi Śródlądowej

**stop
suszy!**

**konsultacjesusza.pl
stopsuszy.pl**

Spotkanie konsultacyjne: POZNAŃ, 11 września 2019 r.



**Fundusze
Europejskie**
Infrastruktura i Środowisko



Państwowe
Gospodarstwo Wodne
Wody Polskie

Unia Europejska
Fundusz Spójności

